



education

Department:
Education
REPUBLIC OF SOUTH AFRICA

**NASIONALE
SENIOR SERTIFIKAAT**

GRAAD 12

LANDBOUBESTUURSPRAKTYKE

NOVEMBER 2008

MEMORANDUM

PUNTE: 200

Hierdie memorandum bestaan uit 43 bladsye.

INSTRUKSIES EN INLIGTING

1. Hierdie vraestel bestaan uit 19 vrae.
2. **Beantwoord enige VIER vrae in hierdie vraestel.**
Beantwoord:
EEN plantproduksievraag en DRIE diereproduksievrae
OF
TWEE diereproduksievrae en TWEE plantproduksievrae
OF
EEN diereproduksievraag en DRIE plantproduksievrae
3. Bestudeer die vrae versigtig en maak seker dat jy antwoord wat gevra word.
4. Begin ELKE produksierigting op 'n NUWE bladsy in die ANTWOORDEBOEK.
5. Nommer die antwoorde korrek volgens die nommeringstelsel wat in hierdie vraestel gebruik is.
6. Skryf netjies en leesbaar.

VRAAG 1: VARKPRODUKSIE

- 1.1.1 H ✓
- 1.1.2 A ✓
- 1.1.3 E ✓
- 1.1.4 F ✓
- 1.1.5 B ✓
- 1.1.6 G ✓
- 1.1.7 I ✓
- 1.1.8 C ✓
- 1.1.9 D ✓
- 1.1.10 J ✓ (10 x 1) (10)

1.2.1 Glyvrye vloer ✓ of verkieslik vloer met 'n rooster. ✓ (2)

1.2.2 Glad met geen uitsteeksels vanaf die kante en dak ✓ tensy uitsteeksels behoorlik toegemaak is om beserings te voorkom. ✓ (2)

1.2.3 Son ✓, wind ✓, stof ✓ en reën ✓ Enige klimaatuitertes (2)
Enige 2

1.2.4 Kante moet liggaamshoogte wees om te voorkom dat diere kan ontsnap of uitval ✓ en sterk genoeg om redelike druk vanaf die varke te weerstaan. ✓ Spasie tussen dwarsbalke klein genoeg om deurklim te verhoed (2)

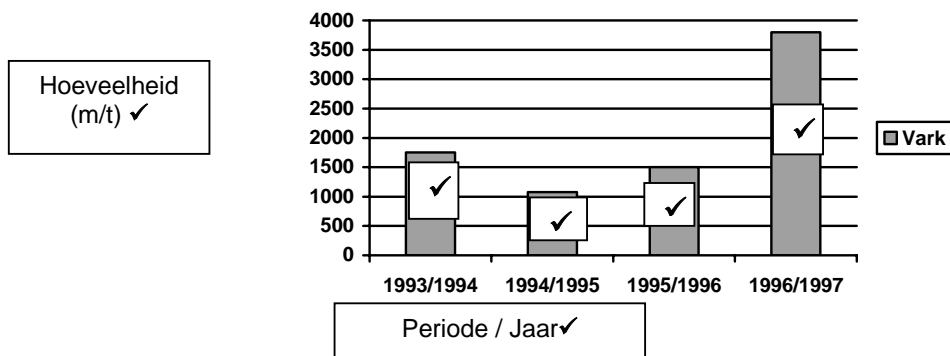
1.3

Inkomstestaat

Netto verkope	R54 000
Voer	R18 000 ✓
Medisyne	R2 000 ✓
Arbeid	R8 000 ✓
Vervoer	R8 000 ✓
Inkomstebelasting	R9 000 ✓
Netto wins	R9 000 ✓

(6)

1.4



Punt vir opskrif en vir elke kolom /staaf

Een ✓ vir elke korrekte inskrywing in die staafgrafiek. (2 + 4) (6)

1.5.1 Verskuif na 'n ander produksierigting/taak. ✓ (1)

- 1.5.2 Om regte van die arbeider te eerbiedig ingevolge sy/haar keuse van geloofsoortuiging. ✓
Moet nie in die werkplek teenoor 'n persoon op grond van sy/haar geloof diskrimineer nie. ✓ (2)
- 1.6 Versterk die geur. ✓
Dehidreer (verwyder oortollige water van) die vleis vir droging. ✓
Maak spierproteïene meer oplosbaar (aktien en miosien). ✓ Enige 2 (2)
- 1.7.1 9 varkies / werpsel x 2,2 werpsels / jaar ✓ x 30 sêe ✓ = 594 varke ✓ (3)
- 1.7.2 Inkomste = 549 varke x 60 kg ✓ x R 11,05 / kg ✓ = R 363 987,00 ✓ (3)
- 1.7.3 (a) Draaipunt is die punt in tyd waar 'n persoon 'n inkomste van sy besigheid verkry. ✓
(b) Gelykbreekpunt is die vlak van produksie waar die produksiekoste gedek word. ✓ Wanneer uitgawes = inkomste (2)
- 1.8.1 Selo, ✓ want hy kan die grond as waarborg (kollateraal)/sekuriteit vir die lening gebruik. ✓ (1)
- 1.8.2 Busa, ✓ want hy sal geld bespaar deur nie grond te koop nie aangesien gemeenskapsgrond nie te koop is nie. ✓ Only (1)
- 1.9 Lintwurm by mense/varkmasels. ✓
Mycobacterium tuberculosis (TB). ✓ (2)
- 1.10 Hoë suurinhoud. ✓
Verlies aan massa sodra vleis verwerk word. ✓
Vleis verloor hul ferm tekstuur. ✓ BPW (Bleek pap en waterige) vleis (3)
Rigor mortis [50]

VRAAG 2: VLEISBEESPRODUKSIE

- 2.1.1 G✓
 2.1.2 L✓
 2.1.3 H✓
 2.1.4 N✓
 2.1.5 B✓
 2.1.6 K✓
 2.1.7 D✓
 2.1.8 C✓
 2.1.9 E✓
 2.1.10 A✓ (10 x 1) (10)
- 2.2 A kruisstuk ✓
 B lendestuk ✓
 C dikrib ✓
 D borsstuk ✓
 E lies ✓ (5)
- 2.3.1 Want dit kan swak uitbloeï veroorsaak. ✓
 En die karkas 'n bloederige voorkoms gee. ✓
 Opbou van melksuur ✓
 Wat veroorsaak dat die vleis taai is. ✓ Enige (2)
- 2.3.2 Wet op Arbeidsverhoudinge ✓, Wet op Okkupasie en Gesondheid ✓, Wet op
 Kompensasie vir Bedryfsbepelkings en Bedryfsiektes (1993) ✓ Wet op
 Basiese Indiensnemingsvoorwaardes (1997). ✓ Enige (2)
- 2.4.1 Snit A is maerder as snit B./ Snit B toon marmering / Snit B is vetter / Snit A
 toon geen marmering ✓ (1)
- 2.4.2 Smaakliker. ✓
 Sagter. ✓
 En sappiger. ✓ (3)
 Verbeter die kwaliteit ✓
 Oormatige vet verlaag kwaliteit ✓
- 2.5 –om dit moontlik te maak om deur beskrywing eerder as inspektering te
 koop. ✓
 –om prysvormingsproses en prysrapportering te fasiliteer. ✓
 –om die basis vir bemarkingskommunikasie te vorm. ✓
 –om te verseker dat 'n veilige produk op 'n ordelike manier aan die verbruiker
 gelewer word. ✓
 Om die bemarking van produkte Enige (3)
- 2.6.1 $940,7 - 826,4 = 114,3$ s ✓ en R1, 14 ✓ (2)
- 2.6.2 $446,7 - 431,4 = 15,3$ s ✓ en R0, 15 ✓ (2)
- 2.7 –vervoer van beesvleis na en van die mark. ✓
 –voeraktiwiteit wat op 'n beesplaas plaasvind soos verskaffing van water en
 voer aan die diere. ✓

- verhoging in produksiekoste.✓
 –verlaging in die aanbod van beesvleis deur die boere as gevolg van verandering in vertakking.✓
 –verhoging in die aanvraag na beesvleis deur die verbruiker.✓
 Verlaging van speenkalf pryse Enige (3)
- 2.8.1 'n Fasiliteerder wat 'n diens lewer deur die koper en verkoper by mekaar uit te bring,✓
 Sonder om enigsins die lewende hawe te besit, maar aktief betrokke te wees by die oordra van eienaarskap vanaf die produseerder na die volgende kliënt.✓ (2)
- 2.8.2 –Voerkrale✓
 –abattoir/slagpale✓
 –slaghuisse✓
 –vendusie✓
 –informele markte✓(troues, begrafnisse, rituele) Enige (3)
- 2.9.1 die prys van Graad C-vleis het met 600 s/kg toegeneem ✓
 (2 250s – 1 650s) of R6,00/kg / (6000c/kg)✓ (2)
- 2.9.2 Die inkomste sal $2250c \times 1\,000\text{ kg} = 2250000c = R2\,2500.00$ wees✓ (1)
- 2.10.1 dit beteken om die rouprodukt (roumateriaal; grondstowwe) te neem en te prosesseer of iets toe te voeg om dit in 'n verkoopbare item te verander (waarde te vermeerder) ✓
 Wat deur 'n bepaalde groep verbruikers gekoop sal word.✓ Enige (2)
- 2.10.2 –verhoog die prys wat jy vir die rouprodukt sou kry. ✓
 –jy is die meester van jou eie toekoms.Bepaal die inkomste✓
 –naamwaarde✓
 Werkskepping✓ Enige (2)
- 211.1 Gegee: Koste van die LAV = R150 000
 Geskatte herwinningswaarde = R10 000
 Geskatte lewensduur = 10 jaar
- Derhalwe jaarlikse depresiasie = $\frac{R150\,000 - R10\,000}{10}$ ✓
 = $\frac{R140\,000}{10}$ ✓
 = R14 000✓ (3)
- 2.11.2 R14 000 x 4 = R56 000✓
 R150 000 – R56 000 = R94 000✓✓ (2)

[50]

VRAAG 3: MELKPRODUKSIE

- 3.1.1 D✓
- 3.1.2 A✓
- 3.1.3 C✓
- 3.1.4 A✓
- 3.1.5 C✓ LEARNERS MUST BE GIVEN THE MARK
- 3.1.6 B✓
- 3.1.7 D✓
- 3.1.8 C✓
- 3.1.9 B✓
- 3.1.10 A✓
- (10 x 1) (10)
- 3.2 Voorsien 'n riglyn vir boerdery-uitgawes. ✓ *Hy weet waar die geld vandaan kom*
 Maak voorsiening vir groot onverwagte uitgawes. ✓
 Voorkom impulsiewe koop deur die boer. ✓ *Weet hoeveel begrote geld beskikbaar*
 Help die boer om besluite te neem rakende kredietvereistes en afbetalingsterme/voorwaardes. ✓
 Inligting kan gebruik word om 'n lening te bekom. ✓
 Help die boer om te besluit of daar uitgebrei of ingekort moet word op die produksierigtings. ✓ *Om winsgewindheid te bepaal*
 Help om die hoeveelheid arbeid benodig te bepaal. ✓ Enige (5)
- 3.3.1 Belasting op toegevoegde waarde. ✓ (1)
- 3.3.2 Prys voor BTW = $R18 \times \frac{100}{114}$ ✓
 = R15,79 ✓✓ (1 punt vir korrekte benadering) (3)
- 3.3.3 Voer ✓ *Voerkoste* (1)
- 3.3.4 Indien die boer vir BTW by die Ontvanger van Inkomste geregistreer is. ✓ (1)
- 3.4.1 Voorsien die nuutste tegnologiese inligting. ✓
 Toepaslike belangrike inligting om boerderybedrywighede te verbeter. ✓
 Onderhandel namens die lede met die regering. ✓ (2)
Ontwikkel en bevorder die melkindustrie. (enige aanvaarbare) Enige
- 3.4.2 Verskaf inligting binne die vrye bemarkingstelsel. ✓ (1)
- 3.4.3 Stelsel waar 'n boer sy produkte kan bemark aan wie hy wil. ✓
 Wanneer hy wil. ✓
 Op 'n ooreengekomde prys. ✓ (3)

- 3.5 Pasteuriseer die melk en verkoel na 30 °C, ✓ *Nie noodwendig 30 noem*
Voeg beginkultuur by om laktose na melksuur te verander. ✓
Voeg rennien (of suur) by wat die melk verdik. Werking moet vir 45 minute wees. ✓
Sny met spesiale lemme om die vog vry te stel. ✓
Skei die wei (dikmelkwater) van die soliede dele. ✓
Plaas in kaasdrukform vir 24 uur. ✓
Plaas in soutbad en dan op rakke om ryp te word. ✓
Draai daaglik op rakke om. ✓ (8)
- 3.6.1 Produkbeskrywing ✓
Markanalise ✓
Finansiële plan ✓
Bedryfsplan ✓
Aanhangsels ✓ Enige (4)
- 3.6.2 Die gemak waarmee die nuwe bedryfstak by die bestaande bedryfstakke inskakel. ✓
Die winsmarge van die nuwe produk. ✓
Die beskikbaarheid van hulpbronne. ✓
Bestuursvaardighede van die entrepreneur. ✓
Bemarkingsmoontlikhede van die nuwe produk. ✓ Enige (4)
- 3.7.1 Maak die uier skoon en steriliseer. ✓
Gebruik weggoobare papierhanddoeke. ✓
Moet nooit dieselfde handdoek vir meer as een koei gebruik nie. ✓
Baie vuil spene moet eers met water skoongemaak word en versigtig gedroog word. ✓ (4)
- 3.7.2 Toets die tenk voordat die trosse gebruik word. ✓
Onttrek die laaste melk met die melkmasjien. ✓
Haal die tros af nadat die vakuum gesluit ✓ is. Verwyder al vier trosse gelyktydig. ✓
Wend jodiumoplossing op spene aan. ✓ Enige (3)

[50]

VRAAG 4: SKAAPPRODUKSIE: VLEIS

- 4.1.1 Plafonprys✓
- 4.1.2 Rigor mortis✓
- 4.1.3 Werkloosheid✓
- 4.1.4 Rente✓
- 4.1.5 Entrepreneur✓/ Boer/ Ondernemer/Bestuurder
- 4.1.6 Selektiewe beweiding✓
- 4.1.7 Grondrestitusie (vergoeding/grondhervorming)✓
- 4.1.8 Prestasierekords ✓
- 4.1.9 Tydelike arbeider ✓
- 4.1.10 Korttermyn ✓/Medium (middel)-termyn (10 x 1) (10)
- 4.2 Vaste kapitaal – grond, ✓geboue✓ en boorgate✓
Beweeglike kapitaal –Trekke✓, implemente✓ diere✓
Bedryfskapitaal – brandstof,✓ kunsmis,✓ saad✓ en lone✓ /Trekke✓, Enige (3)
- 4.3 Super✓
Prima ✓
Graad 1 ✓
Graad 2 ✓ Kyk na A(lam),B(2 tand) , C(volwasse skape) gradering (4)
- 4.4.1 Indien die prys van wol hoog is, sal die boere hulle skape langer hou om 'n ekstra skeersel wol te verkry ✓ wat sal lei tot 'n tekort in die aanbod van vleis. ✓ Ook omgekeerde (2)
- 4.4.2 Hy moet besluit of hy genoeg weiding het om die skape vir 'n langer periode te hou. ✓
Hy moet besluit of hy genoeg kapitaal het om nie sy skape te bemark soos voorheen beplan is nie. ✓Kyk ook na prys (2)
- 4.5.1 Totale uitgawes – R13 410,00✓ R 11 370
Totale inkomste – R45 000,00 ✓ (2)
- 4.5.2 R45 000 – R13 410 = R31 590,00✓ R45 000 – R11 370 = R 33 630
Wins ✓ (2)
- 4.6 Direk aan die verbruiker
Abattoir/Slagpale
Kleinhandel/ Slaghuise
Voerkrale / Veeveilings Enige (4)
- 4.7 Dit moet skoon en sterk wees. ✓
Dit moet effektief seël. ✓/
Dit moet weerstandbiedend wees teen swak sure, water en vette. ✓
Moet 'n lae deurdringbaarheid vir reuke en suurstof hê.✓ (4)

- 4.8 Dit maak dit vir die verbruiker moontlik om op die basis van graad te selekteer. ✓
Dit dien as aanduiding van die kwaliteit van die produk. ✓
Voorsien die handel van 'n stelsel van standaardisasie. ✓
Dit voorsien die koper van 'n standaard wat regdeur die jaar dieselfde bly. ✓ (4)
- 4.9 Veldtipes moet geskei word. ✓ Berg/Vlakte/ ge-erodeerde gronde /Topografie
Elke kamp moet toegang tot water hê. ✓
In elke kamp moet daar een of ander vorm van beskutting wees. ✓
Indien moontlik moet heinings teen die kontoer opgerig word. ✓
Toegangshekke moet maklik bereikbaar wees. ✓
Indien moontlik moet kampe van dieselfde grootte wees. ✓ Enige (4)
- 4.10 Lampersentasie = Lammers gebore / Ooie gelam ✓ X100
= $95/90 \times 100$
= 105.5% ✓
Fekunditeit = Aantal ooie gelam / ooie gedek ✓
= $90/105 \times 100$
= 85.7% ✓ (4)
- 4.11 Deelname in bestuur. ✓
Verbetering van persoonlike omstandighede. ✓
Korrekte toekenning van personeel. ✓
Vergoeding. ✓
Opleiding/vaardigheidsontwikkeling. ✓
Verbetering van werksomgewing. ✓ Enige
Prestasie gebaseerde bonusse. ✓ Enige relevante antwoord (5)
[50]

VRAAG 5: BRAAIKUIKENPRODUKSIE

- 5.1.1 W✓
- 5.1.2 W✓
- 5.1.3 W✓
- 5.1.4 O✓
- 5.1.5 O✓
- 5.1.6 O✓
- 5.1.7 W/O✓
- 5.1.8 W✓
- 5.1.9 W✓
- 5.1.10 O✓ (10 x 1) (10)
- 5.2.1 Jonger as 8 maande. ✓ (1)
- 5.2.2 Jonger as 10 maande. ✓ (1)
- 5.2.3 Ouer as 10 maande. ✓ (1)
- 5.2.4
- | | |
|--|---|
| Kapoene | Hane |
| Gekastreerde manlike hoender✓ | Manlike hoender✓ |
| Sagte vleis met sagte, buigbare gladde tekstuur vel. ✓ | Growwe vel, taaier en donkerder vlees. ✓
Enige |
- (2)
- 5.3 Swak verspreiding van werkers. Fisiese beplanning van die onderneming. ✓
Gee aandag aan kritiese aspekte van elke dag. Daaglikse beplanning. ✓
Werkers werk slegs produktief in sy teenwoordigheid. Toesighouding. ✓
Meeste van die werk word met die hand gedoen. Effektiewe meganisasie. ✓
Min of geen opleiding van arbeiders. Opleiding. ✓ Enige (5)
- 5.4 Lewendige hoenders. ✓
Gevriesde hoenders. ✓ "Flatties" , Stukke Enige relevante antwoord (2)
- 5.5.1 Bevredig verbruikers se behoefte. ✓
Genereer wins. ✓ Om oor- of onder aanbod te voorkom. (2)
- 5.5.2 Waar sal ek my produk verkoop? ✓
Wie is die kliënt? ✓
Wat is die grootte van my potensiële kliëntebasis? ✓
Waar is my kliënte geleë en hoe sal dit my verkope beïnvloed? ✓
Wat is die kliënte se behoeftes en vereistes? ✓
Gaan ek direk aan my kliënt bemark? ✓
Sal ek grootmaat verkoop aan 'n geriefswinkel? ✓
Wat is die seisoenale prysveranderinge? ✓
Wat is die gehalte standaard waaraan ek moet voldoen? ✓
Identifiseer kompetisie, Enige relevante antwoord Enige (5)
- 5.6.1 Verdowing ✓ (1)
- 5.6.2 Bloeding ✓ (1)
- 5.6.3 Dompel in warm water en ontvering ✓ (1)
- 5.6.4 Skoonmaak en verpakking ✓ (1)
- 5.6.5 Was van karkas ✓ (1)

- 5.7.1 Produksierekords ✓ (1)
- 5.7.2 Soos die hoenders se massa toeneem, sal die voerverbruik toeneem. ✓ (1)
- 5.7.3 Die wins neem dramaties af. ✓
Tot so 'n mate dat daar nie meer wins gemaak word nie. ✓
Jy kan selfs verliese ly indien jy die hoenders te lank hou. ✓ (3)
- 5.8 Maak gebruik van gesigsmaskers. ✓
Steriliseer die water wat in die opgaartenk gestoor word. ✓
Skei die ontveringsarea van die sny area. ✓
Hang die karkas aan hakke. ✓
Instrumente wat val moet behoorlik skoongemaak en gesteriliseer word. ✓
Maak gebruik van lopende water om die hande te was. ✓
Maak gebruik van 'n steriliseringseep om hande te was. ✓
Hou deure te alle tye toe. ✓
Maak gebruik van gaas voor alle vensters en deure wat kan oopmaak. ✓
Gebruik staaltafels Enige (5)
- 5.9 Naam/tipe entstof. ✓
Lot nommer van vervaardiger. ✓
Vervaldatum van entstof. ✓ Datum van gebruik (3)
- 5.10 $5\ 000 - 4\ 330 = 670$ ✓
Mortaliteit % = $\frac{670}{5000} \times 100$ ✓
= 13,4% ✓ (3)
- [50]**

VRAAG 6: WILDSBOERDERY

- 6.1.1 A✓
- 6.1.2 B✓
- 6.1.3 F✓
- 6.1.4 K✓
- 6.1.5 O✓
- 6.1.6 M✓
- 6.1.7 G✓
- 6.1.8 Q✓
- 6.1.9 I✓
- 6.1.10 S ✓ (10 x 1) (10)
- 6.2 Tipe en hoeveelheid diere wat gevang moet word. ✓
 Fisiese kondisie van die diere. ✓
 Getal jong en dragtige diere. ✓
 Geslagsverhouding en ouderdom. ✓
 Tyd van die jaar. ✓
 Metode van vang. ✓
 Terrein. ✓
 Nodigheid vir verdowingsmiddel. ✓
 Besikbaarheid van spesifieke voertuie. ✓
 Dieregesondheidsregulasies. ✓
 Natuurbewaringspermitte. ✓
 Invoer- en uitvoerpermitte. ✓
 Veeartspermit. ✓ Enige (5)
- 6.3 Identifiseer die probleme
- Lae heinings reg rondom. ✓
 - Plaas verdeel in klein kampe. ✓
- Versamel inligting
- Besoek naburige plaas en Nasionale Wildreservaat. ✓
- Maak 'n realistiese besluit met die beskikbare inligting
- Rig 'n hoër heining op vir alle tipes wild. ✓
 - Plaas predatore op die plaas. ✓
- Ontwerp en implementeer 'n plan van aksie
- Verwyder alle binnedrade van kampe. ✓
 - Omhein die plaas met 'n geskikte heining vir beide bokke en predatore. ✓
 - Indien nodig plaas nog bokke by die huidige bokke op die plaas. ✓
 - Bring predatore in om die aantal bokke te beheer. ✓ Enige (4)
- 6.4 Indien kampe naby die rivier is, moet dit bo die vloedlyn gebou word. ✓
 Bereikbaar met voertuie. ✓
 Kyk uit vir die brandgevaar. ✓
 Neem grondtipe in aanmerking. ✓
 Besikbaarheid van water. ✓
 Skadu van bome. ✓
 Grootte en voorkoms van fasiliteit. ✓
 Riool moet nie die omgewing besoedel nie. ✓
 Indien daar gevaarlike diere is, moet dit afgekamp word. ✓
 Voorkom stof en geraas. ✓ Enige (5)

- 6.5.1 Jonger as 9 maande. ✓ (1)
- 6.5.2 14 – 17 maande. ✓ (1)
- 6.5.3 18 – 21 maande. ✓ (1)
- 6.5.4 Ouer as 30 maande. ✓ (1)
- 6.5.5 Oud. ✓ (1)
- 6.6 Arbeiders moet weet dat daar opgetree gaan word indien hulle oortree. ✓
Dissiplinêre aksie is nie teen die persoon nie. ✓
Dissiplinêre aksie moet so gou moontlik na die oortreding plaasvind. ✓
Wees konsekwent. ✓
Herstel die verhouding na die dissiplinêre aksie. ✓ (5)
- 6.7 Salarisse. ✓
Versekering, mediese uitgawes, huur en bankkoste. ✓
Elektrisiteit, brandstof, olie en smeermiddels. ✓
Vervoer. ✓
Wildvang bedwelmiddels. ✓
Byvoeding en lek. ✓
Medisyne en ontwormingsmiddel. ✓
Veeartsenykoste. ✓
Lisensies en permitte. ✓
Advertensies en brosjures. ✓
Telefoon, posgeld en skryfbehoeftes. ✓
Diverse uitgawes, bv. ammunisie, messe, sout. Enige (5)
- 6.8.1 1991 ✓ (1)
- 6.8.2 Veediefstal. ✓
Arbeidswetgewing en wet op minimum lone. ✓
Wildsplase benodig minder arbeiders. ✓
Oorbeweidning van die veld. ✓
Wild dra meer by tot veldverbetering. ✓
Buitelandse trofee-jagters wat met ander valuta betaal. ✓
Ander inkomste van wild soos toerisme. ✓
Lae beesvleispryse. ✓
Hoë pryse van voere. ✓
Droogtes. ✓ (5)
- 6.8.3 Enige wildreservaat of soortgelyke area. ✓ (1)

6.9

	INKOMSTES	UITGAWES
Besoekers toegangsgelde	R3 200✓	
Brandstof		R1 200
Skryfbehoeftes		R850
Koeldrank		R420
Herstel van motor		R150
Totaal	R3 200	R2 620✓

Daar was 'n wins van R580 vir dié week. ✓

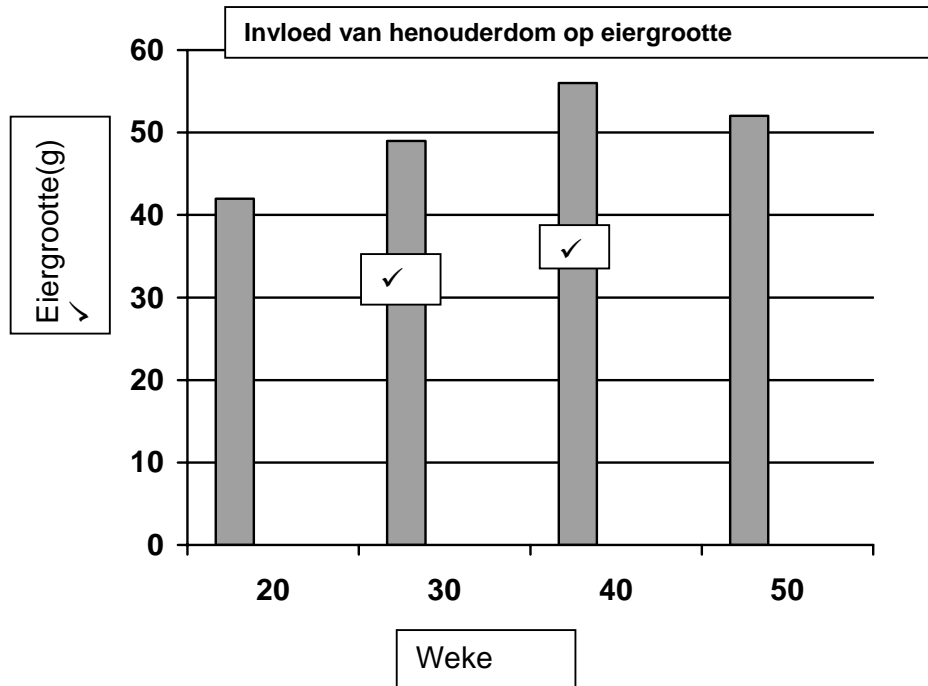
Korrekte geskepte tabel. ✓

(4)
[50]

VRAAG 7: LÊHOENDERS

- 7.1.1 A ✓
- 7.1.2 A ✓
- 7.1.3 D ✓
- 7.1.4 D ✓
- 7.1.5 A ✓
- 7.1.6 C ✓
- 7.1.7 C ✓
- 7.1.8 A ✓
- 7.1.9 C ✓
- 7.1.10 C ✓ (10 x 1) (10)
- 7.2 Maak seker elke werker het genoegsame oorpakke en rubberskoene om te verseker dat daar te alle tye een skoon stel is. ✓✓
Die handwasfasiliteit verg dringende opgradering en plasing van ontsmettingsmiddels. ✓
Indien die fasiliteit opgegradeer is, sal die werkers meer bewus wees rakende die was van hande. ✓
'n Opknappingskursus en opleiding aangaande voedsel beskermingsbeginsels moet gehou word. ✓
Elke arbeider moet sy eie kontrolestaat hê wanneer hy vir diens aanmeld. ✓
Bonusse vir die arbeider van die maand. ✓ Enige (5)
- 7.3 Makliker toegang tot inligting. ✓
Berekening word meer akkuraat gedoen. ✓
Meer inligting kan in 'n kleiner spasie gestoor word. ✓
Vergelykings kan makliker gedoen word. ✓
Kan van betroubare en getoetse programme vir produksie, finansiële en fisiese rekords gebruik maak. ✓
Oordrag van inligting is makliker. ✓
Vinniger reproduksie van inligting. ✓ Enige (5)
- 7.4.1 Die eiers moet so gehanteer word dat die lig deur die dop skyn ✓
om die inhoud te vertoon. ✓ (2)
- 7.4.2 Om die kwaliteit van die eier te bepaal intern sowel as ekstern. ✓
Defekte soos vuil of gekraakte doppe word uitgewys. ✓
Interne defekte soos bloedstippels word opgespoor. ✓
Dit help met die gradering van die eiers. ✓ (4)

7.5.1 Teken die staafgrafiek oor en voltooi in jou antwoordeboek. (3)



7.5.2 Die eier sal as 'n medium grootte eier geklassifiseer word. ✓ (1)

7.5.3 'n Jong hen se eier is klein (by lê ouderdom). ✓
Eiergrootte verhoog met toename in ouderdom van die hen. ✓
Op 50 weke bereik die hen optimale produksie en eiergrootte mag effens
verlaag. ✓ Enige (2)

7.6.1 Organiese eiers. ✓
Skrophiendereiers. ✓ (2)

7.6.2 Die voordeel van koöperatiewe bedingingsmag. ✓
Die voordeel van 'n kollektiewe (gemeenskaplike) produk, dus kan klein
hoeveelhede saam bemark word. ✓
Prysvoordeel – relatiewe hoër pryse. ✓ Enige (2)

7.6.3 Skrophiendereiers word geproduseer van hennie wat nie in hokke gehou
word nie en vrylik buite kan rondloop. Hulle het die vryheid om rond te dwaal,
dus kan hulle enige voedsel eet. ✓

Om as organiese eiers gesertifiseer te word, moet die eiers deur hennie wat
gesertifiseerde organiese voedsel gevoer word sonder sintetiese
plaagmiddels of onkruidodors, antibiotikums, of geneties gemanipuleerde
gewasse geproduseer word. ✓ (2)

7.7.1 Porieë van eiers word geseel. ✓
Met kaliumsilikaat (waterglas). ✓
Of botter. ✓ (3)

- 7.7.2 Voorkom verlies aan water. ✓
Voorkom binnedringing van mikro-organismes en reuke. ✓ (2)
- 7.8 *Direkte vergoeding* behels dat salarisse op 'n weeklikse of maandelikse basis by die voltooiing van die opdragte (take) ontvang word. ✓
Indirekte vergoeding behels behuising, voedsel, mediese bystand, lewende hawe ens. ✓ (2)
- 7.9.1 D ✓
7.9.2 C ✓
7.9.3 B ✓
7.9.4 E ✓
7.9.5 A ✓ (5)
- [50]**

VRAAG 8: SKAAPPRODUKSIE: WOL

- 8.1.1 D✓
8.1.2 G✓
8.1.3 L✓
8.1.4 C✓
8.1.5 E✓
8.1.6 H✓
8.1.7 J✓
8.1.8 B✓
8.1.9 K✓
8.1.10 A✓
- (10 x 1) (10)
- 8.2 A Rugwol✓
B Broekwol✓
C Vagwol✓
D Saadwol / loks✓
E Nekwol✓ (5)
- 8.3 Tipe weidingsisteem ✓
Groepeer dieselfde veldtipes bymekaar✓/Plantspesie - samestellings
Topografie✓
Waterpunte/stroompies en fonteine✓
Grootte van jou kudde✓
Besikbaarheid van skadu ✓
Heinings moet teen die kontoer wees en nie saam met die kontoer nie✓
Enige relevante antwoord Enige (4)
- 8.4.1 Cape Wool ✓ BKB (1)
- 8.4.2 Bevorder en dra Suid-Afrikaanse produkte oor. ✓Gradering en
standardisering (1)
- 8.4.3 Die voorsiening van inligting en statistieke. ✓
Navorsing en ontwikkeling.✓ (2)
- 8.4.4 Australië is die toonaangewende wolproduserende land in die wêreld en om
dié rede dikteer hulle die wolprys. ✓
Dus sal die Suid-Afrikaanse wolprys verhoog. ✓ (2)
- 8.5 *Fynheid* verwys na die wol wat sal breek by enige punt van die
wolvesels.✓Verwys na veseldikte (in mikron) (2)
Terwyl *breek* die swakheid op 'n spesifieke punt aandui.✓
- 8.6 Die hoeveelheid wol geproduseer deur die kudde.✓
Die kwaliteit van die wol gelewer.✓
Prys verkry vir die skeersel.✓
Produksie van wol per skaap.✓ Enige (3)
- 8.7.1 19 µ wol het die hoogste aanvraag. ✓

19 mikron word in die klerebedryf gebruik. ✓/Fynwol is skaars daarom prys (2)
hoog

- 8.7.2 Hoe meer wol gelewer word, hoe swakker is die prys. ✓/ (1)
- 8.7.3 Die prys sal 'n styging toon. Die prys sal tydens 'n onderaanbod styg. ✓ (1)
- 8.8 Veseldikte ✓ Fynheid
Vesellengte ✓
Krimpbaarheid ✓
Kartel ✓
Spinbaarheid ✓ Skoonopbrengs (5)
- 8.9.1 Seisoensarbeider. ✓ / Tydelike arbeider. ✓ Togters Er (1)
- 8.9.2 Nee. ✓ Hulle word slegs vir die skape wat hulle skeer betaal. ✓ (2)
- 8.9.3 Die boer moet sy aantal skape akkuraat tel. ✓
Die arbeider moet akkuraat telling hou van elke skaap wat hy skeer. ✓
Enige (1)
- 8.10.1 Lammingspersentasie % = $\frac{\text{lammers gebore}}{\text{Ooie gedek}} \times 100$ ✓ of
= $\frac{115}{105} \times 100$ ✓
= 110% ✓ (4)
- 8.10.2 Die voorkoms van veelvoudige geboortes. ✓ (1)
- 8.10.3 Ooie wat vir die eerste keer gedek word, kan die volgende dekseisoen weer gedek word. ✓
Ooie wat nie meer as twee keer gelam het nie, moet uitgeskot/geprul word. ✓ (2)

[50]

VRAAG 9: LUSERNPRODUKSIE

- 9.1.1 L✓
 9.1.2 E✓
 9.1.3 F / N✓
 9.1.4 M✓
 9.1.5 G✓
 9.1.6 B✓
 9.1.7 J✓
 9.1.8 H✓
 9.1.9 K✓
 9.1.10 A ✓ (10 x1) (10)
- 9.2.1 A Snymasjien✓
 B Hooihark✓
 C Keermasjien✓ (3)
- 9.2.2 C–keermasjien wat lusern omkeer om vinniger droog te word / sprei oop vir droog word✓ (2)
 D–baler wat gebruik word om lusern te baal / rondebaler ✓
- 9.3.1 –word deur die weersomstandighede beïnvloed. ✓
 –hoë verlies aan droë materiaal. ✓
 Hoe koste✓
 Geaffekteer deur weer✓ (3)
 Arbeid intensief✓
 Verlies aan DM✓
 Voedingswaarde deur reën bepaal✓
 Hoe kapitale insette✓
 Meer operasies✓
 Kompaktering grond✓
 Vereis meer tyd✓
- 9.3.2 –meer voedingstowwe ✓
 Geen verlies aan blare✓
 Hoer voedingswaarde✓
 Verteerbaar✓ (2)
 Kan stoor vir lang periodes✓
 Kan nie brand✓
 Verminder opblaas✓
 – Enige
- 9.4.1 $R3\ 000\ 000 - R2\ 500\ 000 = R500\ 000$ ✓
 $R500\ 000 / R2\ 500\ 000 \times 100 = 20\%$ ✓ (2)
- 9.4.2 $R885\ 00.00$ ✓ – $R605\ 00.00$ ✓ = $R280\ 000.00$ ✓ (3)
- 9.5 –super graad.✓
 –eerste graad✓
 –tweede graad✓

- standaardgraad✓ (4)
- 9.6 A Rubberskoene✓word gebruik om die voete en bene van werkers te beskerm, beserings van masjinerie en toerusting / gebruik gedurende nat toestande ✓
B helmet✓ Veiligheid word gebruik om die kop, oë en ore te beskerm✓ (4)
- 9.7 Production cost lower✓
Cannot burn✓
Less space✓
Lower capital investments✓
More palatable✓
Less wastage✓
–weersomstandighede het min invloed op hierdie proses.✓
–het 'n langer hergroei want lusern word gouer van die land verwyder. (4)
–het hoer proteïen inhoud-, ✓kalsium- en fosfaatinhoud✓
–hoër voedingswaarde as lusernhooi✓ Enige
- 9.8.1 Toediening van lewendige organismes of die gebruik van biologiese prosesse.✓
Om nuwe produkte te ontwikkel en of verhoging van produksie. ✓ (2)
- 9.8.2 –Kan voedsel- en veselproduksie verhoog.✓
–Verhoog opbrengste per hektaar. ✓
–Beter insekbeskerming.✓
–Verminder swamtoksiene in voedsel. ✓
–Beter onkruid beheer; al bogenoemde word in die sade van genetiese verbeterde gewasse verkry. ✓
–Verminder die impak van monokultuur op biodiversiteit ✓ (4)
Bewaring van die natuur en lewendige organismes✓ Enige
- 9.9 –Skep aanvraag na goedere en dienste.✓
–Stimuleer produksie in ander sektore in SA se ekonomie.✓
–Verskaf werkseleenthede. ✓
–Moedig ekonomiese ontwikkeling aan✓
–Finansiële voordele.✓
–Spandering van kwaliteit tyd saam met familielede, vriende en kollegas. ✓
Ekonomiese stabiliteit in landelike gebiede✓
Bron van buitelandse kapitaal✓
Geleentheid vir diversiteit en waarde toevoeging ✓
Enige (5)
- 9.10 –Veranderinge in die hulpbron patrone.✓
–Veranderinge in die tegnologiese en biologiese verwantskappe. ✓
–Veranderinge in pryse. ✓
–Risiko's en onsekerhede✓
Enige (2)

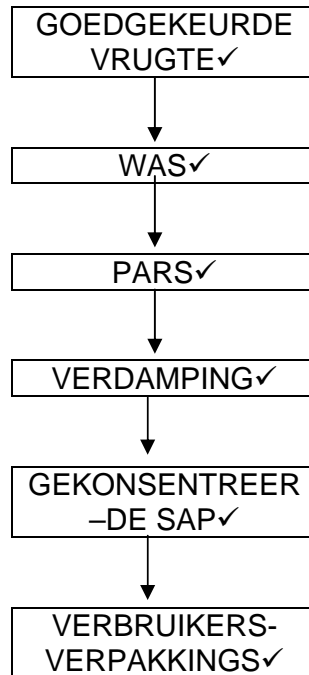
[50]

VRAAG 10: SITRUSPRODUKSIE

- 10.1.1 Waar✓
- 10.1.2 Onwaar✓
- 10.1.3 Onwaar✓
- 10.1.4 Waar✓
- 10.1.5 Waar✓ *Of Onwaar*
- 10.1.6 Onwaar✓
- 10.1.7 Waar✓
- 10.1.8 Waar✓
- 10.1.9 Onwaar✓
- 10.1.10 Waar✓ (10 x 1) (10)
- 10.2 Monster van groot vrugte. ✓
Monster van klein vrugte. ✓ (2)
- 10.3.1 Kleur. ✓ (1)
- 10.3.2 Die verhouding van die totale oplosbare vaste stowwe tot Totale suurinhoud. ✓ (1)
- 10.3.3 Persentasie sap per volume vrugte ✓ (1)
- 10.4.1 53 mm✓ (1)
- 10.4.2 45 mm✓ (1)
- 10.4.3 35 mm✓ (1)
- 10.4.4 70 mm✓ (1)
- 10.5 Tydens die vorming van kontoere kan die organiese inhoud verhoog word. ✓
Beheer die vloei van water. ✓ *Aantalkontoere in verhouding met helling*
Beter deurlugting lei tot meer voedingstowwe. ✓ *Minder erosie en afloop* (3)
- 10.6.1 Die wa wat gebruik word om te oes. ✓ *Aankoop van bottels vir sap* (1)
- 10.6.2
- | INKOMSTE✓ | BEDRAG | UITGAWES✓ | BEDRAG |
|------------------------|---------|--------------------------|---------|
| Verkoop van lemoene | 20 000 | Aankoop van bottels | 2 000 |
| Verkoop van sap | 40 000 | Betaling van markagente. | 2 000 |
| Verkoop van lemoenskil | 5 000 | Betaling van arbeiders | 15 000 |
| | | Koop van 'n wa | 80 000 |
| TOTAAL | 65 000✓ | TOTAAL | 99 000✓ |
- Korrekte plasing van inkomste en uitgawe items. ✓✓ (6)
- 10.6.3 Die bedrag wat vir die wa betaal word is 'n kapitale uitgawe wat versprei moet word deur die aantal jare wat dit gebruik word. ✓ (1)
- 10.7.1 Verkoop dit plaaslik en voer die grootste gedeelte uit. ✓ *Uitvoer* (1)

- 10.7.2 Versap en voer 50% van die geproduseerde vrugte uit. ✓ *Sap /Uitvoer* (1)
- 10.7.3 Voer die grootste gedeelte uit en verkoop die res hoofsaaklik as sap. ✓ *Uitvoer* (1)
- 10.8.1 a Totale oplosbare vaste stowwe ✓ (1)
b Totale suurinhoud ✓ (1)

10.8.2



(6)

- 10.9 Paul:
Ondersoek die bome vir enige siektes en plae. ✓
Spuite die bome. ✓
Johannes:
Herstel lek in besproeiingstelsel. ✓
Besproei die bome. ✓
Paul en Johannes:
Herstel die heining. ✓
Skoonmaak van sorteermasjien en sorteerkamer. ✓
(die laaste twee take kan verdeel word tussen die twee werkers, maar dit is makliker as hul saamwerk om die laaste twee take te voltooi.)
Volgordes kan omgeruil word. (6)
- 10.10 Geen veranderinge mag op 'n tjek aangebring word nie. ✓
Die tjek moet deur die rekeninghouer of goedgekeurde verteenwoordiger geteken word. ✓
Datum van die tjek moet binne die 3 maande geldigheidsperiode val. ✓
Bedrag moet in woorde sowel as syfers wees. ✓ (3)
Tjek is 'n veilige betaal metode
Dien as bewys van betaling [50]
Enige

VRAAG 11: MIELIEPRODUKSIE

11.1.1	C✓		
11.1.2	A✓		
11.1.3	C✓		
11.1.4	D✓		
11.1.5	A✓		
11.1.6	A✓		
11.1.7	B✓		
11.1.8	D✓		
11.1.9	A of B of C✓		
11.1.10	A✓	(1 x 10)	(10)
11.2.1	Maal meel met 'n hamermeul / meulsteen✓ Sif meel ✓		(2)
11.2.2	Bakdoeleindes✓ Maak babakos✓ Roomyshorinkies✓ Ontbytkos✓ Binders vir blaardeegtoebroodjies (samoesas)✓ Broodsmoermengsels✓	Enige	(2)
11.3.1	lekkergoed ✓ nagereg ✓ in papier- en tekstielindustrie ✓ bakpoeier ✓ voorbereide styselmengsels ✓	Enige	(2)
11.3.2	mielieolie ✓		(1)
11.3.3	As veevoer in die winter gedurende die droë seisoen ✓ Inwerk in grond om die grond meer vrugbaar te maak / voeg organiese materiaal by ✓ Maak van vuur vir kook✓ Grond bedekking✓ Bou materiaal vir hutte✓		(2)
11.4.1	Verbeter gewasopbrengs ✓ Voorsien inligting om beter bestuursbesluite te neem.✓ Verminder chemiese koste en kunsmiskoste deur meer effektiewe toepassing. ✓ Voorsien meer akkurate plaasrekords ✓ Verhoog winsgrens ✓ Verminder besoedeling✓ Verminder grond erosie ✓	Enige	(2)
11.4.2	(a) Dui jou presiese ligging tot die naaste meter aan / opmeting van land / kartering / logistieke inligting ✓ (b) Dui areas op die lande aan waar daar beperkende produksiefaktore is / voorsien informasie oor gegewe stuk grond✓		(2)

11.4.3 Chemiese stowwe word deur die wind versprei / weg gewaai ✓
Oorbepuiting of onderbepuiting in sekere dele. ✓ (2)
By die vul van spuit ✓
Verkeerde kalibrering van toerusting ✓
Tegniese foute deur vlienier soos oordeel ✓

11.5 Besluit oor die tipe besigheid wat jy wil bedryf. ✓
Versamel inligting oor die kansen op sukses en die kansen vir mislukking/
uitvoerbaarheid/geleenthede (mark) en risikodata sluit bronne van
kapitaal/lenings in ✓.
Fokus en analiseer die data/informasie wat jy versamel het en verfyn jou
idees vir jou besigheid. ✓
Dui die spesifieke vereistes/insette, bestuursaangeleenthede en verwagte
wins aan. ✓
Stel die plan in afdwingbare vorm/stel doelwitte, teikens en stel 'n
gedetailleerde plan op. ✓ (5)

11.6	<u>Langtermynbates</u>	<u>Korttermynbates</u>	
	Plaashuis ✓	Gereedskap en toerusting ✓	
	115 hektaar land ✓	2 trekkers ✓	
		Draadheining ✓	
		Gelde ontvang ✓	(6)

11.7 Beplanning ✓
Koördinasie ✓
Organisering ✓
Kontrole ✓
Beheer ✓ (3)
Kommunikasie ✓
Bevelvoering
Motivering / Leierskap / Rigtinggewing Enige 3

11.8	BATES		LASTE	✓
	Bedryfsbates		Bedryfslaste	
	Kontant	R 15 000	Rekeninge betaalbaar	R 100 000
	Rekeninge ontvangbaar	R 109 000	Notas betaalbaar Debite	R 48 000
	Inventaris	R 210 000	Langtermynlaste	R 108 000 ✓
	Vaste bates	R 690 000 ✓	NETTO KAPITAAL	R 768 000 ✓
		R 1 024 000 ✓		R 1 024 000 ✓ (5)

(Formaat is nie krities nie, moet berekeninge toon)

Kritiese faktore is

- Bates saam ✓ / Laste saam ✓
- Moet balanseer ✓
- Netto kapitaal moet getoon word ✓
- Korrekte kopiëring van informasie ✓

11.9.1	Bruto wins			
	Verkope - kostes			
	R 461 060 - R 20 200 ✓	=	R 440 860✓	
11.9.2	Netto wins			
	Bruto wins – oorhoofse kostes			
	R 440 860 - R 34 000 ✓	=	R 406 860✓	
	Oorblywende wins			
	Netto wins – kontant onttrekking			
	R 406 860 - R 210 000✓	=	R 38 586✓	

(6)
[50]

VRAAG 12: KORINGPRODUKSIE

- 12.1.1 N✓
 12.1.2 J✓
 12.1.3 L✓
 12.1.4 G✓
 12.1.5 M✓
 12.1.6 D✓
 12.1.7 K✓
 12.1.8 C✓
 12.1.9 B✓
 12.1.10 A ✓ (10 x 1) (10)
- 12.2 Skoonmaakproses begin deur metale d.m.v. magnete te verwyder, ✓ *Screen*.
 suigwaaiers om ligte stofdeeltjies te verwyder en skuurder verwyder/skuur die
 stof van die graan af. ✓
 Voorbereiding deur die graan in water te week. ✓
 Breking – gebruik rollers om graan oop te kraak. ✓
 Sifting – gebruik siwwe om die graan in endosperm, vesel en kiem te skei. ✓
 Enige (4)
- 12.3.1 in Januarie 2002 was die brood R2,50 en in September 2002 was dit R3,50.
 Prysverandering is dus $R3,50 - R2,50 = R1,00$ ✓ (2)
- 12.3.2 Die toename in meelpryse is 35% ✓ (1)
- 12.4.1 *Landbou Swart* Ekonomiese Bemagtiging ✓ (1)
- 12.4.2 Om toe te sien dat 30% van die grond aan swartes/plaaswerkers teen 2014
 verhuur/ *besit* is. ✓
 Om toe te sien dat daar swartmense in bestuursposte op plase en die
 landboubedryf is. ✓
 Om toe te sien dat swartvroue op bestuursvak verteenwoordigend is ✓
 en dat ongeletterdheid onder plaaswerkers uitgewis word. ✓ (4)
Om die ongelykhede van die verlede reg te stel ✓
- 12.5.1 Plaas Paledi = $400 \times R4\,000 = R1\,600\,000$ ✓
 Plaas Soetvlei = $400 \times R5\,000 = R2\,000\,000$ ✓ (2)
- 12.5.2 Bykomende kalkkoste = $R600 \times 300 = R180\,000$ ✓
 Bykomende P–koste = $R2\,268 \times 300 = R680\,400$ ✓ (2)
- 12.5.3 Totale plaaskoste *Finansierings koste en enige aanvaarbare antwoord* (1)
- 12.6 Aantal plante per hektaar ✓
 Aantal are per plant ✓
 Aantal korrels per aar ✓
 Individuele korrel massa ✓ (4)

12.7 Stingel moet droog wees vir die stroper. ✓ *Vogtoets/ kleur van aar*
Koring moet droog wees om verstopping te voorkom. ✓
Buitelaag van elke saad moet hard genoeg wees om die saad teen beskadiging te beskerm. ✓ Nie prosedure nie (3)

12.8.1 Metodes om waarde by jou oorspronklike produk te voeg ✓ deur dit ten minste na die volgende stap in die prosesseringsproses te neem. ✓ (2)

12.8.2 Om *koringstrooi (korrels)* te verwerk vir die gebruik in veevoere voedselprodukte. ✓
Koringstrooi kan goees en tot boumateriaal verwerk word. ✓
Om die koring te laat beweie met ekstra diere wat die inkomste van koring verhoog deur die inkomste vanaf die diere gegenereer. ✓
Kan na organiese voedsel omgeskakel word en as natuurlike voedsel in gesondheidswinkels verkoop word. ✓ Enige (3)

12.9

Bates	Rand	Laste	Rand
Vaste bates		Kapitaal	115 000
Grond (teen kosprys)	100 000 ✓		
Geboue (teen kosprys)	50 000	Verbandlening	120 000
Tweedehandse trekker	50 000 ✓		
Implemente (teen kosprys)	25 000		
Bedryfsbates		Bedryfslaste	
Voorraad (teen kosprys)	20 000	Krediteure	10 000 ✓
Debiteure	13 000 ✓	Bankskuld	15 000
Kontant	2 000 ✓		
Totale bates	260 000	Totale laste	260 000 ✓

(6)

12.10.1 Koring ✓
Mielies ✓
Kassava ✓
Aartappels
Patats Enige (2)

12.10.2 $19\,124\,246/557\,308\,497 \times 100 = 34,32\%$ ✓ (2)

12.11 Gluten ✓ (1)
[50]

VRAAG 13: SONNEBLOMPRODUKSIE

13.1.1	C✓		
13.1.2	D✓		
13.1.3	D✓		
13.1.4	C✓		
13.1.5	A✓		
13.1.6	B✓		
13.1.7	D✓		
13.1.8	C✓		
13.1.9	D✓		
13.1.10	A✓	(10 x 1)	(10)
13.2.1	$9,4/100 \times 680 = 63.9 \text{ kg}$ ✓		(2)
13.2.2	$63.9 \times R0.6 = R38.34$ ✓		(2)
13.3.1	In die jaar 1998 – 99✓		(1)
13.3.2	In 97/98 = 600 000 ton en 98/99 = 1 200 000✓ Die toename is dus 600 000 ton.✓		(2)
13.3.3	$600\ 000 \times R2\ 400 = 1\ 440\ 000\ 000$ ✓		(2)
13.4	Maak die stoofasiliteit skoon.✓ Berook vir insekte/gebruik toepaslike gif.✓ Maak sonneblom skoon. ✓ Stoor by 'n veilige voginhoud.✓ Belugtingsstelsel is 'n belangrike sleutel.✓ Kontroleer saad/graan weekliks.✓ Kontroleer die sonneblom en nie die houers. ✓ Toets die sonneblomme.✓ Tree vinnig op om probleme te stabiliseer.✓	Enige	(5)
13.5.1	Hoogste invoer was gedurende 1997.✓ En die hoogste produksie was in 2000. ✓		(2)
13.5.2	Tussen 2000 en 2005 was daar hoë produksie, ✓ Wat tot lae invoere van sonneblom gelei het.✓		(2)
13.6	Wat gaan my inkomste wees in die eerste jaar?✓ Wat sal die koste van die verkope wees? ✓ Wat sal die bruto wins wees?✓ Wat sal die netto wins wees? ✓ Wat is die kontantvloesituasie?✓ Hoeveel geld sal ek moet leen? ✓ Hoe lank sal dit neem om die gelykbreekpunt te bereik of 'n wins te maak.✓ Wat is die beginnende? Plus enige ander antwoord wat met 'n besigheidsplan verband hou.	Enige	(4)

- 13.7 Verbeter die gesondheid van mense. ✓
Bestuur die natuurlike hulpbronne deur optimale benutting. ✓
Voorsien inkomste en werksgeleenthede. ✓
Verbeter die standaard van gesondheid en opvoeding. ✓
Verbeter die algemene lewensgehalte ✓ Enige (4)
- 13.8 Besoedelde graan ✓
Beskadigde grane ✓
Ontdopte graan ✓
Gronddeeltjies ✓
Ergot (roes; brand) ✓
Ekskreta/uitskeidings ✓
Kunsmiskorrels ✓
Brandskade ✓
Vreemde materiaal ✓
Kopvrotskade ✓
Insekskade ✓
Verwarmde, verrotte of vogtig ✓
Reuke ✓
Klippe ✓
Onvolwasse sade ✓ Enige (5)
- 13.9 Hoë vlakke van vreemde materiaal ✓
Dokkoste ✓
Insekskade en investering ✓
Klein saadgrootte ✓
Teenwoordigheid van verharde vorme ✓
Hoë voginhoud ✓
Toetsmassa ✓ Enige (6)
- 13.10 Hou dit skoon rondom die droërs ✓
Moenie die sade te droog maak nie ✓
Verseker kontinue beweging in alle gedeeltes en kontinue beweging deur die droërs ✓
Moenie die droogtoerusting sonder toesig laat nie ✓ (3)
- [50]**

VRAAG 14: GROENTEPRODUKSIE

- 14.1.1 terrasvorming
- 14.1.2 etileen ✓
- 14.1.3 verwelking ✓
- 14.1.4 biologiese beheer ✓
- 14.1.5 minimum bewerking ✓
- 14.1.6 voedselveiligheid/waarde toevoeging ✓
- 14.1.7 kultivars ✓
- 14.1.8 fisiese rekords/produksierekords ✓
- 14.1.9 plantsiektes ✓
- 14.1.10 Agri-toerisme ✓ (10 x 1) (10)
- 14.2.1 Vitamien A ✓
Vitamien C ✓
Kalsium ✓
Magnesium ✓
Yster ✓ Enige (3)
- 14.2.2 Vitamien C gaan verlore. ✓ Vernietig vit A
Belangrike voedingstowwe gaan verlore. ✓ Enige (1)

14.3.1 **GROENTEPLAAS BALANSSTAAT 31 DESEMBER 2007**

BEDRYFSBATES	BEDRYFSLASTE	
Rekeninge ontvangbaar Gewasse te koop ✓		
INTERMEDIËRE BATES	INTERMEDIËRE LASTE	
Spitgrawe Tuinwurke Besproeiingspype ✓	Trekker paaient betaalbaar volgende maand Trekkerlening uitstaande ✓	
LANGTERMYNBATES	LANGTERMYNLASTE	
	Uitstaande lening vir die grond ✓	(4)

- 14.3.2 Wat die besigheid besit/die bedrag wat oorbly nadat al die skuld van die maatskappy betaal is. / Balansering (1)
- 14.3.3 Om bankrotskap te voorkom/die besigheid moet genoegsame fondse beskikbaar hê om alle skuld te betaal al sou dit verkoop word. ✓ / Solvent te bly (1)
- 14.4.1 Om vlieë/insekte weg te hou. ✓
Om stof en vuilheid weg te hou. ✓
Om kontaminasie te voorkom. ✓ sonbrand Enige (2)
- 14.4.2 Bevriesing ✓
Inlê (inmaak, botteling) ✓
Stoming ✓ (2)

Droging

Enige

14.5.1 **INKOMSTESTAAT VIR DIE JAAR GEËINDIG 1 DESEMBER 2007**

AANKOPE EN UITGAWES	(RAND)	VERKOOPS- KWITANSIES	(RAND)
Grondvoorbereiding	R10 000	Verkoop van wortels	R11 500
Oes	R6 000	Verkoop van uie	R28 000
Tydlike arbeid	R8 000	Verkoop van tamaties	R20 000
Saad	R6 500	Verkoop van kool	R9 400
Brandstof en smeermiddels	R10 000		
Kunsmis	R10 000		
Siekte-, plaag- en onkruidbeheer	R10 000		
Herstel en onderhoud	R5 500		
Verpakking en bemarking	R4 000		
TOTAAL	R70 000 ✓	TOTAAL	68 900 ✓

✓ een punt vir korrekte plasing by aankope en uitgawes en ✓ een punt vir korrekte plasing by verkope en ontvangste. (4)

14.5.2 WINS/ Verlies = R70 000 - R 68 900 = R11 000 ✓ Gee punt as uitgewerk as verlies (1)

14.6

ME. PHETA		MNR. MADLALA	
VOORDELE VIR:		VOORDELE VIR:	
BOER	VERBRUIKER	BOER	VERBRUIKER
Boer trek voordeel uit die beter markpryse. ✓ Produseerder kan hoër pryse verkry. ✓ Bemarkingskoste is laer en die netto wins is hoër. ✓	Kan met boer onderhandel. ✓ min regskoste wat die prys kan verhoog. ✓	Die gekontrakteerde maatskappy ondersteun die boer met: Insette. ✓ Tegniese advies/ toerusting/ en masjiene. ✓ Lenings. ✓ Die boer is verseker van die mark en vaste inkomste. ✓	Verseker van goeie kwaliteit voorsien in 'n bepaalde tyd. ✓ Beskerm teen gereelde prysveranderinge. ✓
Enige 1	Enige 1	Enige 1	Enige 1
Gee een punt as	Tabel	Oorgeteken is	

(5)

14.7.1 Om verkeerde/onwaar resultate te voorkom tydens grondontledings, ✓

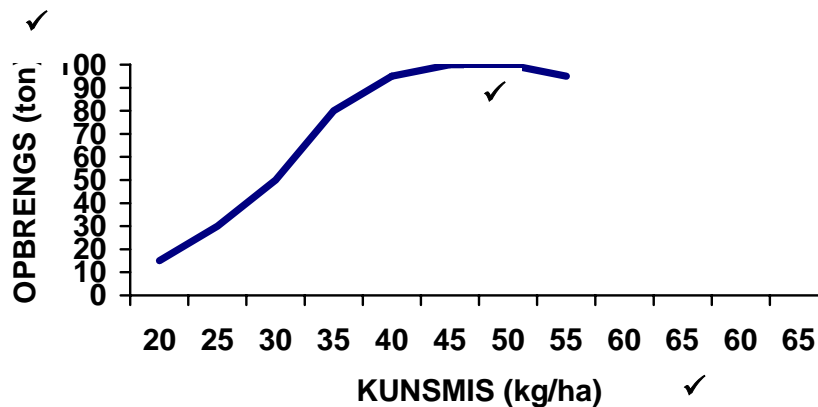
Dit kan veroorsaak word deur plantvoedingstowwe wat vrygestel word deur die kunsmis residu in die kunsmisak. ✓ (2)

- 14.7.2 Oormaat kunsmis sal die plante brand en die gewas vernietig. ✓
 Sekere van die oormaat kunsmis sal in die grond verlore gaan/vermors word omrede dit nie deur die plante opgeneem word nie. ✓
 Plante sal nie genoegsame voedingstowwe hê om te kan groei en produseer nie, dus sal opbrengste laer wees. ✓
 Swak plante wat stadig groei is meer vatbaar vir plae en siektes wat tot laer opbrengste sal lei. ✓ (4)
 Kan wanbalans in grond veroorsaak. Kan suurheid in grond veroorsaak

- 14.8 Vinnig en doeltreffend. ✓
 Geen vermorsing van tyd deur die beweging van een taak na die volgende. ✓
 Elke werker is meer behendig op hul spesialiteitsgebied en raak 'n vakkundige. ✓
 Opstel van eenvoudige masjinerie vir elke taak raak meer 'n moontlikheid. ✓
 Tydbesparend. ✓
 Toesighouer sal die verantwoordelikheid van elke arbeider weet. ✓ (4)
 Meer doeltreffende, gelukkige werkers Enige

14.9.1

WET VAN AFNEMENDE MEEROPBRENGSTE(S) ✓



- 14.9.2 Nee ✓
 Die opbrengs verhoog tot op 'n punt (optimaal) en daarna stop die toename en begin dan daal. ✓ (2)
[50]

VRAAG 15: PERSKEPRODUKSIE

- 15.1.1 Gronderosie ✓
- 15.1.2 Begroting ✓
- 15.1.3 Produksierekords ✓
- 15.1.4 Fisiese data ✓
- 15.1.5 Gradering ✓
- 15.1.6 Droë vrugte ✓
- 15.1.7 Keurgraad ✓
- 15.1.8 Arbeidswetgewing ✓
- 15.1.9 Koördinasie ✓
- 15.1.10 Rekenaar ✓ (10 x 1) (10)
- 15.2 Tipe perskes (wit of geel). ✓ *Dreinerings/Grondfaktore/Helling/klimaat ens.*
Kultivar aangeplant ✓
Plantdigtheid ✓
Tipe onderstok gebruik. ✓
Metode van okulering en enting gebruik. ✓ (5)
- 15.3.1 A = droë vrugte ✓
B = vars vrugte ✓
C = ingelegde vrugte ✓ (3)
- 15.3.2 Voorbereiding deur die toepassing van hitte alleenlik. ✓
Of in kombinasie met toepaslike behandelings
Vrugte te lewer wat vry is van mikro-organismes. ✓
Wat onder normale nie verkoelde omstandighede kan groei. ✓. ✓ (4)
Antwoord pas nie by vraag
Moet nie verbruikers se gesondheid bedreig nie
- 15.4.1 Permanente werker – werker op betaalstaat wat jaarin en jaaruit op die plaas werk. ✓
Seisoenale werker – werker wat vir 'n gedeelte van die seisoen of 'n gedeelte van die jaar op die plaas werk wat elke jaar herhaal. ✓ *Druktye*
Geleentheidswerker – werker wat 'n spesifieke taak op die plaas verrig en die plaas verlaat as die taak klaar is. ✓ (3)
- 15.4.2 Permanente werker – besproeiing, plantbeskermingsprogram, onderhoud, normale dagtake, grondvoorbereiding, grondbewaring, prosessering. ✓
Seisoenale werker – oes, snoei. ✓
Geleentheidswerker – enting, aanplant, onkruidbeheer, beroking van grond/pakhuis. ✓ *omheinings/bouwerk ens* (3)
- 15.5.1 Makliker toegang tot inligting. ✓
Berekeninge meer akkuraat gedoen. ✓
Meer informasie in kleiner spasie gestoor. ✓
Vergelykings kan makliker gedoen word. ✓
Kan van betroubare en getoetste programme vir produksie, finansies en fisiese rekords gebruik maak. ✓
Oordrag van informasie is makliker. ✓

- Vinnige reproduksie van informasie. ✓
 Enige alternatiewe gebruike van die rekenaar. ✓ Enige (4)
- 15.5.2 In die geval van kragonderbrekings is rekords nie beskikbaar nie. ✓
 Die bestuurder moet rekenaargeletterd wees. ✓
 Koste om 'n rekenaar te koop. ✓
 Tegnologie moet gereeld opgegradeer word. ✓
 Dit vat tyd om die data op te dateer. ✓ Enige (2)
- 15.5.3 Die beskikbaarheid van gelde om in 'n rekenaar te belê. ✓
 Die grootte van die rekenaar. ✓
 Grootte van die bedryf. ✓
 Die betroubaarheid van die sisteem. ✓
 Tipe besigheid. ✓
 Die rekenaargeletterdheid van die operateur. ✓ Enige (2)
- 15.6 Oes die perskes op die regte tydstip van rypheid vir die spesifieke doel. ✓
 Maak seker dat vrugte nie beskadig tydens die oes nie. ✓
 Verwyder die vrugte so gou moontlik uit die direkte sonlig. ✓
 Tydstip gedurende die dag wanneer geoes word. ✓
 Moenie te groot houers gebruik nie, om goeie kwaliteit te verseker. ✓ Enige (3)
- 15.7.1 In die eerste twee jaar groei die bome nog. ✓
 Dan is daar geen vrugte om te kan verkoop nie. ✓
 Die volgende twee jaar produseer die bome wel vrugte, maar nie genoeg om die inkomste positief te beïnvloed nie. ✓ Enige (2)
- 15.7.2 Die prys van die produkte. ✓ *Kwaliteit van die produk*
 Die hoeveelheid perskes. ✓ (2)
- 15.7.3 Die tiende/ elfde jaar. ✓ (1)
- 15.8.1 Saterdagbraai met kulturele danse. ✓ (1)
- 15.8.2 Oes van perskes. ✓
 Okulering met verskillende kultivars. ✓
 Snoei. ✓ Enige (1)
- 15.8.3 Vroeë more wandeling in die boord veral tydens bloeitydperk. ✓ (1)
- 15.8.4 Maaltye wat perskes insluit soos slaai en nageregte. ✓ (1)
- 15.8.5 Afskil kompetisie. ✓
 Pitspoegkompetisie. ✓
 Voëlverskrikker kompetisie. ✓ Enige (1)
- 15.8.6 Veiling van ingelegde perskes. ✓
 Stalletjies verkoop produkte wat van perskes en deur die arbeiders gemaak is. ✓
 Enige ander toepaslike antwoord vir hierdie vraag. Enige (1)

[50]

VRAAG 16: HIDROPONIKA

- 16.1.1 W✓
- 16.1.2 W✓
- 16.1.3 W✓
- 16.1.4 O✓
- 16.1.5 W✓
- 16.1.6 W✓
- 16.1.7 W✓
- 16.1.8 O✓
- 16.1.9 O✓
- 16.1.10 W✓ (10 x 1) (10)
- 16.2 Verpak vars produkte op so 'n manier dat dit nie beskadig tydens vervoer of storing nie. ✓
Moenie vars produkte verpak as dit nat is nie. Dit sal verrot in die houers. ✓
Moenie enige produkte verpak wat beskadig, vrot of oorryp is nie, want dit sal veroorsaak dat die goeie produkte ook verrot. ✓ (3)
- 16.3 (a) Natuurlike hulpbronne✓
(b) Kapitaal✓
(c) Arbeid✓ (3)
- 16.4.1 Die prys verhoog geleidelik tot Januarie. ✓
Gedurende die maand van Januarie sal die prys stabiliseer. ✓
Die aanvraag het verhoog soos die produksie verlaag het en dit lei tot verhoogde pryse. ✓ (3)
- 16.4.2 In September✓ (1)
- 16.4.3 As jy in September plant, sal die produksie in die somermaande wees. ✓
Pryse is dan hoër. ✓
As jy in April plant, sal die produksie in die wintermaande wees wanneer daar reeds 'n oorproduksie is. ✓ (3)
- 16.5 Die dra van beskermde kledingstukke soos:
hoed✓; bril✓; handskoene✓; masker✓; plastiese oorjasse✓; rubberstewels✓
Enige (4)
- 16.6 Sap ✓
Inlê✓
Droging✓
Bevriesing ✓
Konfyte en preservering✓ Enige (5)
- 16.7 Vind, deur middel van marknavorsing, wat die verbruiker wil hê.✓
Identifiseer watter kommoditeite is geskik vir jou om te produseer.✓
Beplan die produksie van die produk. ✓
Plant die gewas en oes dit as dit gereed is.✓
Kies die bemarkingskanaal wat vir jou geskik is en waar jy die meeste wins kan maak.✓ (5)

- 16.8 In die seisoen kan gaste genooi word om hul eie aarbeie te kom pluk in mandjies. ✓
Demonstrasies oor die gebruik en prosessering van kruie kan gedoen word. ✓
Vars en geprosesseerde kruie en aarbeiprodukte kan te koop aangebied word vir besoekers. ✓
'n Teetuin om jou produk te bevorder/pak pieknicketes. ✓ Enige (3)
- 16.9.1 Voorbereiding van groeimedium ✓
Ontsmetting van groeimedium ✓
Plant van groentes ✓
Bespuiting van plante ✓
Besproeiing van plante met voorafberekende kunsmis ✓ Enige (3)
- 16.9.2 Oplei van plante ✓
Oes van produkte ✓ (2)
- 16.10 Naam van besigheid ✓
Tipe besigheid ✓
Bestuursooreenkoms ✓
Beskrywing van produk ✓
Bemarkingsplan ✓
Finansiële plan ✓ (5)
- [50]**

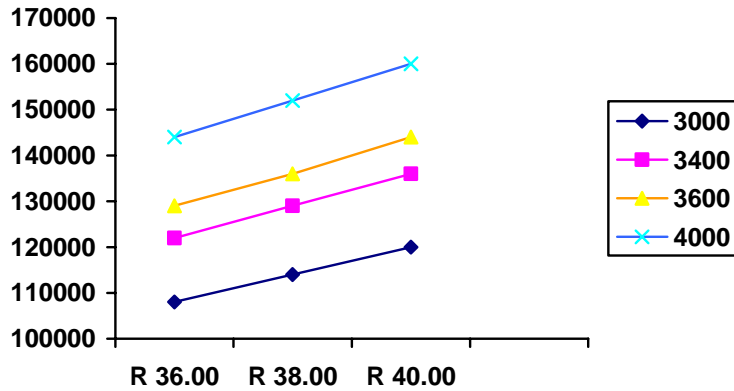
VRAAG 17: TAFELDRUIF

- 17.1.1 W ✓
- 17.1.2 O ✓
- 17.1.3 W ✓
- 17.1.4 O ✓
- 17.1.5 O ✓
- 17.1.6 W ✓
- 17.1.7 O ✓
- 17.1.8 W ✓
- 17.1.9 O ✓
- 17.1.10 W ✓ (10)
- 17.2 Die ure wat elke arbeider gewerk het per dag/week/maand. ✓
Die spesifieke dae wat die seisoenale werkers gewerk het. ✓
Verlof deur elke arbeider geneem. ✓
Enige oortreding deur enige werker. ✓
Vergoeding van werkers. ✓ (5)
- 17.3.1 Nie oordraagbaar ✓ (1)
- 17.3.2 20 Desember 2008 of 2008 – 12 – 20 ✓ (1)
- 17.3.3 Drie duisend vyfhonderd en nege–en–negentig rand en geen sente ✓ (1)
- 17.3.4 3 59900 of 3 599,— ✓ (1)
- 17.4 Die ooreenkoms is nie wettig nie. ✓
Dit is teenstrydig met die wet op regverdige indiensneming. ✓ (2)
- 17.5 Brix–hidrometer ✓
Handrefraksiemeter ✓ (2)
- 17.6 Bogenoemde duiwe sal oorverhit, verpulp en vog verloor. ✓
Duiwe sal begin gis omrede dit onverkoel gestoor word. ✓
Swamsiektes en ✓verrotting ✓ sal begin
En dus 'n totale verlies aan kwaliteit. ✓ Enige (4)
- 17.7 A Sosiale omgewing ✓
B Tegnologiese omgewing ✓
C Ekonomiese omgewing ✓ (3)
- 17.8 Pluk duiwe gedurende die koeler gedeeltes van die dag en verkoel so gou
moontlik. ✓
Oes slegs ryp duiwe. ✓ (2)

- 17.9 Die posisionering van die wingerde ooreenkomstig die mikroklimaat en grondtipe. ✓
 Goeie wingerdpraktike – kartonne/ha geproduseer, druifgrootte en kwaliteit. ✓
 Tyd van bemarking. ✓
 Korrekte gebruik van groeihormone. ✓
 Bemarkingstrategie. ✓

(5)

17.10.1



(3)

- 17.10.2 Die prys op die mark maak nie saak nie. Hoe meer duiwe gelewer word, hoe hoër is die inkomste per hektaar. ✓
 Bruto inkomste verhoog soos prys verhoog. ✓

(2)

- 17.11 Stel van gemeenskaplike doelwit. ✓
 Behoorlike kennis van alle take wat uitgevoer word. ✓
 Ingesluit dié van ander departemente. ✓
 Behoorlike kommunikasie in die besigheid. ✓

(4)

- 17.12.1 Areas om voor te begroot is arbeid, meganisasie en materiaal. ✓

(1)

- 17.12.2 Gebeurtenisse is op verskillende tye en tydsduur. ✓

(1)

- 17.12.3 Verkope van duiwe en duiwesap asook die maandelike opbrengs van elk. ✓

(1)

- 17.12.4 Klimaatsveranderinge ✓
 Siektes ✓
 plaaginvasering/insekinvasering. ✓

Enige

(1)

[50]

VRAAG 18: AARTAPPELPRODUKSIE

- 18.1.1 E ✓
 18.1.2 K ✓
 18.1.3 H ✓
 18.1.4 A ✓
 18.1.5 C ✓
 18.1.6 D ✓
 18.1.7 G ✓
 18.1.8 I ✓
 18.1.9 J ✓
 18.1.10 B ✓
- (10 x 1) (10)
- 18.2.1 Mnr. Zulu se wins = R 15 000 / R 45 000 x 100 ✓
 = R 33% ✓
- Mnr. Twala se wins = R 5 000 / R 30 000 x 100 ✓
 = R 16% ✓ (4)
- Question 18.2.1 and 18.2.2 is incorrect and therefore we suggest to reward the learners with the 5 marks*
- 18.2.2 Die koste van gesertifiseerde saad./ gesertifiseerde saad is duur. ✓ (1)
- 18.3.1 Groot medium (1)
- 18.3.2 50 – 100 g (1)
- 18.3.3 Baba (1)
- 18.4.1 Ja ✓ (1)
- 18.4.2 Vernietiging van die plantegroei. ✓
 Vermindering van die ondergrondse watertafel. ✓ (2)
- 18.4.3 Indiensneming/werksgeleentheid/ armoedeverligting. ✓
 Inkomste genereer. ✓ Enige (1)
- 18.5.1 25 000 kg ÷ 10 kg sakke = 2 500 sakke ✓
 Inkomste = 2 500 x R 32.00 ✓ = R 80 000,00 per ha ✓ (3)
- 18.5.2 R 80 000 – R 44 480 = R 35 520 per ha ✓ (1)
- 18.5.3 Totale onkoste R 44 480 + R 9 000 + R 4 000 ✓ = R 57 480 ✓
- Persentasie wins R 80 000 – R 57 480 = R 22 520 ÷ R 57 480 x 100 ✓
 = 39-19% ✓ (4)
- 18.6 Lang raklewe kwaliteit/ gestoor vir langer periodes. ✓
 Ferm tekstuur/ breek of kraak nie maklik. ✓
 Verkleur nie na kook nie. ✓ (3)

- 18.7 Stop instrumente met hout- of rubbermateriaal op waar hulle met die grond kontak maak. ✓
Verstel die grou instrumente korrek. ✓
Stop besproeiing 2 – 3 weke voor oes en indien gronde te droog is, besproei effens om die voginhoud in gronde te verhoog. ✓
Moenie aartappels uithaal as die gronde te droog of te nat is nie. ✓ (4)
- 18.8.1 Omtrent 'n relatiewe humiditeit van 95%. ✓ (1)
- 18.8.2 (10 – 15 °C) temperatuur ✓ (1)
- 18.8.3 Koolstofdiksiedvlakke van minder as 6% ✓ (1)
- 18.9.1 grondbewerking ✓ kunsmistoediening ✓ aanplanting ✓ skoffel ✓ op-ert ✓
plaag- en siektebeheer ✓ Enige (3)
- 18.9.2 Hantering van aartappels ✓
Vervoer van geoeste aartappels ✓
Stoor en verpakking vir die mark ✓
Prosessering ✓ Enige (2)
- 18.10.1 *Grafiek A verteenwoordig vraag.* ✓
Grafiek B verteenwoordig aanbod. ✓ (2)
- 18.10.2 *Indien die aanbod hoog is die prys laag en omgekeerd*
Indien die vraag hoog is sal die prys hoog wees en omgekeerd
(3)
- [50]**

VRAAG 19: WYNBOU

- 19.1.1 Titrante ✓
- 19.1.2 Organies ✓ *Mark must be given this mark*
- 19.1.3 Professionele bestuurspermit. ✓
- 19.1.4 Produksie ✓
- 19.1.5 Fisiese ✓
- 19.1.6 750 ml bottels ✓ *enige bottels en papsak*
- 19.1.7 oesjaar ✓
- 19.1.8 Geografiese informasiesisteme. ✓
- 19.1.9 Kontantvloei ✓
- 19.1.10 Agri ✓ (10)
- 19.2 Suiker ✓
Suur ✓
Ensieme ✓
Pektine ✓
Minerale ✓
Vitamiene ✓
Stikstofverbindinge ✓
Aroma ✓
Geurstowwe ✓
Water ✓ Enige (4)
- 19.3 Wyn word met 'n volumetriese fles gemeet. ✓
Teen presies 20 °C. ✓
Meet die massa van die fles om die massa van die alkohol – waterdistillaat te bepaal. ✓
Met hierdie waardes word die digtheid bereken. ✓
Lees die alkoholwaarde van die tabel wat voorsien word. ✓ (5)
- 19.4 Kleur verander van groen na blou of rooi na wit. ✓
Sade kleur van groen na bruin. ✓
Druive bereik vol grootte. ✓
Druive word soet. Proe die druive. ✓ (4)
- 19.5.1 Die vraag in die uitvoermark het dramaties gestyg, ✓ terwyl die vraag in die plaaslike mark daal. ✓ (2)
- 19.5.2 a) Cabernet Sauvignon ✓ *Pinotage*
b) Chenin Blanc ✓ (2)
- 19.5.3 Die vraag na Chenin Blanc is die hoogste. ✓ *Prys laer & smaak is meer aanvaarbaar*
Daarom word die meeste aangeplant. ✓ (2)
- 19.6.1 Vreemde materiaal ✓
ongewenste materiaal ✓ (2)
- 19.6.2 Spoed waarteen die tafel werk. ✓
Hoogte van die tafel. ✓
Ontsmetting van die tafel. ✓
Verspreiding van trosse op die tafel. ✓ (4)

19.7	Maak van balie met wiele gebruik. ✓ Verbeter die greep op die snyer. ✓ Maak gebruik van toerusting om met die oplik te help. ✓ Verbeter die liggaamshouding van die werkers. Minder buk en draai. ✓ <i>Enigiets wat werk vir arbeider makliker maak</i>		(4)
19.8.1	Sanderige gronde. ✓		(1)
19.8.2	Herstel erosie. ✓ Waterkapasiteit sal laer wees en dus moet besproeiing toegepas word. ✓ Voedingsvlakke sal laer wees. Maak van kunsmis gebruik. ✓ Bewerking kan moeiliker wees omdat daar meer klippe kan voorkom. ✓		(4)
19.9	Aroma – geassosieer met geurstof ✓ kenmerkend aan die druif. ✓ Boeket – oorsprong is die gevolg van sekere prosesse ✓ gedurende die veroudering van wyn. ✓		(4)
19.10	Tipe hout wat gebruik word ✓ Begin- en einddatum van die verouderingsproses ✓ Kontrole datums (toetsing/proe) ✓ Uitslae van toetsing ✓ Enige afwykings vanaf die normale proses ✓	Enige	(2) [50]
		TOTAAL:	200